

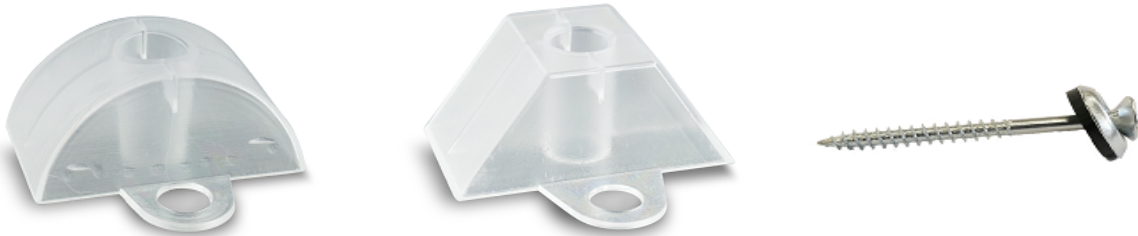
Sposób montażu płyt trapezowych i falistych

Konstrukcja do płyt trapezowych i falistych:

Płyty mocujemy na łąkach ułożonych prostopadłe do długości płyt (np. łąki drewniane 4x6cm). Odległości między łąkami to max. 50 - 60 cm. Konstrukcję w miejscach styku z płytami pomalować należy na biały kolor.

Mocowanie płyt :

przy montażu na dachu, śrubami na wierzchu fali / trapezu (w obrębie nakładania się płyt i na na 1/3/6/9... fali oraz 1/4/8/12... trapezie) za pomocą wkrętu do płyt fala/trapez z podkładką i uszczelką (4.5x50) i podkładki dystansowej fala lub trapez.



Mocowanie płyt na ściankach (bez podkładek dystansowych)

w dole fali/trapezu mocowanie na 1/3/6/9... fali oraz 1/3/6/9/12... trapezie. Ze względu na rozszerzalność materiału pod wpływem ciepła niezbędne jest nawiercenie większych otworów niż średnica trzpienia śruby o 3-4mm. Odległość wierconego otworu od brzegu płyty nie może być mniejsza niż 4 cm

Łączenie płyt:

Minimalna zakładka poprzeczna 20 cm.

Minimalna zakładka wzdłuż płyty to 1 fala.

Płyta może maksymalnie wystawać poza konstrukcję 20 cm (długość), ale odległość między śrubą a brzegiem zewnętrznym płyty 4cm. Minimalny spadek dachu to 8°.

Składowanie:

Płyty z PVC należy składować na podłożu suchym i równym, stos może mieć maksymalnie 50cm wysokości. Nie wolno rozkładać płyt na rozgrzanych powierzchniach. Należy podkładać „kantówki”, aby zapewnić prawidłową wentylację podczas składowania. Przy składowaniu na zewnątrz niezbędne jest przykrycie stosu jasną, nie przepuszczającą światła plandeką, która uniemożliwi kumulacji ciepła w stosie. Podczas transportu i przechowywania nie należy stosować innych obciążeń na płyty. Zabronione jest składowanie płyt z PVC w stosie wystawionym na bezpośrednie działanie promieni słonecznych (efekt soczewki).